

Vijfjarenplan – Figulus Welzijn

2026 -2030

Concept



Figulus
welzijn

Figulus Welzijn laat mensen meedoen!

Juni 2025

Versie 0.9

Voorwoord

‘Figulus Welzijn is de laatste jaren uitgegroeid tot een spin in het sociale web van de gemeente Aalten. Onze visie is dat wij gebruik maken van het aanwezige sterke sociale netwerk in de gemeente om de inwoners, die een steuntje in de rug kunnen gebruiken, optimaal te kunnen laten meedoen. Wij werken aan een vitale, inclusieve samenleving waarin iedereen betekenisvol meedoet en naar elkaar omziet.’

Bovenstaande tekst heeft de afgelopen jaren in ons jaarverslag gestaan. Tijdens de coronacrisis werd bevestigd dat onze visie werkt. Met de opvang van de Oekraïense vluchtelingen werd dit opnieuw onderstreept. Ook het feit dat het Meedoenpact al vijf jaar een succesvolle samenwerking van alle partijen is, waarbij Figulus als smeeroilie mag fungeren, geeft aan dat wij, met alle partners in de gemeente Aalten, aan een stevige sociale basis hebben gewerkt. Dat blijven wij heel graag voortzetten.

Niet toevallig is onze visie ook de basis achter de nieuwe akkoorden - Integraal Zorg Akkoord (IZA) en Aanvullend Zorg en Welzijn Akkoord (AZWA). Wij sluiten eveneens als vanzelfsprekend aan op het Regioplan met als regiovisie: Achterhoek als gezondste regio; van zorg naar gezondheid. Het moet (weer) normaal zijn om naar elkaar om te zien. Eerst elkaar, informeel, helpen en pas als dat niet meer lukt overschakelen op formele zorg, dat is waar wij voor staan. Zeker nu onze samenleving vergrijst is het extra belangrijk om dit Naoberschap te ondersteunen en te versterken.

Dat dit niet vanzelf gaat, weten we al jaren. Daarom zetten wij actief in op onze jongeren via de Naobercompetitie en projecten met Schaersvoorde, die als doel hebben om jongeren uit de gemeente Aalten te betrekken bij het Naoberschap. ‘Jong geleerd, oud gedaan’ en ‘Samen kom je verder’ zijn credo’s die wij omarmen. Samenkracht, naar elkaar omzien als onderdeel van onze cultuur. We stimuleren dit ook bij mensen die niet oorspronkelijk uit deze regio komen, zoals statushouders, Oekraïners en gepensioneerden.

Ook de komende jaren staan we voor grote opgaven; landelijke - zelfs wereldwijde - thema’s spelen eveneens in onze gemeente. De uitdaging waar we met elkaar voor staan is ‘verbonden’ te blijven in een samenleving waarin het individualisme hoogtij viert, de kloof tussen arm en rijk groot is, er sprake is van toenemende polarisatie, de mentale gezondheid van jong en oud een veelbesproken thema is en waarin het leven lijkt te draaien om prestatie. Daarnaast hebben we te maken met een dubbele vergrijzing: er komen meer ouderen bij en ze blijven langer leven. De gevolgen hiervan zijn groot; voor zowel de samenleving als de arbeidsmarkt. Denk aan de grote tekorten in de zorg en mede hierdoor de toenemende druk op mantelzorgers.

Alle medewerkers en vrijwilligers van Figulus Welzijn werken dagelijks aan deze grote maatschappelijke opgaven - in het klein - in de gemeente Aalten; door middel van het versterken van de sociale basis, zodat het samen (mee)doen (weer) wordt genormaliseerd en mensen minder snel een beroep zullen doen op dure formele hulp omdat zij de weg binnen het informele netwerk kennen. Wij stimuleren en faciliteren het werken aan een gemeenschap waarin verantwoordelijkheid wordt genomen voor elkaar, waarin zelf- en samenredzaamheid elkaar aanvullen, zodat er pas formele hulp wordt ingeschakeld als het echt niet anders kan. Meedoen is het toverwoord, maar meedoen gaat niet vanzelf. Mensen duurzaam te laten meedoen gaat over: vinden en verbinden om te kunnen versterken.

Wij doen het als Figulus Welzijn niet alleen. Integendeel. Wij kúnnen het niet alleen. In het sociaal werk, in het versterken van de sociale basis, gaat het over de kracht van samen, over lokaal en regionaal samenwerken. Wij doen het samen met inwoners, gemeentelijke afdelingen, maatschappelijke en religieuze organisaties, (sport)verenigingen, huisartsen-, ouderen en jeugdzorgorganisaties, de Politie, woningcorporatie, Laborijn, onderwijsprofessionals en werkgevers. Samen werken we aan een samenleving waarin ‘samen’ de basis vormt, een sterke sociale basis als vertrekpunt voor een gezond en vitaal leven.

Dit meerjarenplan is niet statisch, het is een aanzet tot het voeren van het goede gesprek over waar we met elkaar - als Aaltense samenleving - (voor) staan en waar we naartoe willen; nu, morgen en in de nabije en verre toekomst.

Eric Wichgers
Directeur - bestuurder

Inhoudsopgave

Voorwoord	2
Inleiding.....	5
1. Sociale basis	6
2. Waar staan we voor?	9
3. Onze pijlers	11
4. Thema's en opgaven	14
5. Maatschappelijke impact.....	17
Kinderen	17
Jongeren	19
Volwassenen	21
Mantelzorgers	22
Ouderen (65+)	25
Vluchtelingen	26
Vrijwilligerswerk	28
Bijlage - Akkoorden en regelingen.....	31
Het Gezond en Actief Leven Akkoord (GALA)	31
Het Integraal Zorg Akkoord - Aanvullend Zorg en Welzijn Akkoord (IZA – AZWA)	32
De gezondste regio.....	32
Het Programma Wonen, Ondersteuning en Zorg voor Ouderen (WOZO)	34
Hervormingsagenda Jeugd 2023-2028	34

Inleiding

In de gemeente Aalten doet iedereen mee. Dat is onze grootste uitdaging. Aan de ene kant spelen de grote - landelijke en wereldwijde - thema's, die wij moeten terugbrengen naar de schaal van de gemeente Aalten. Aan de andere kant moeten wij continue weten wat er speelt onder onze inwoners.

Alle inwoners en informele en formele professionals die werkzaam zijn in en voor (de inwoners van) de gemeente Aalten vormen met elkaar de gemeenschap, de Aaltense samenleving. En met elkaar, gezamenlijk, zijn we verantwoordelijk voor het creëren van een stevige duurzame sociale basis, als basis voor een goede kwaliteit van leven van mensen. 'Een sociale basis is het geheel van sociale verbanden, zoals buurten, verenigingen, gezinnen aangevuld en ondersteund door de lokale overheid en diverse organisaties. Samen zorgen zij ervoor dat inwoners kunnen participeren in sociale relaties (bron: Movisie).'

De sociale basis is voor ons het uitgangspunt om preventief te kunnen werken. Wij zetten ons in om problemen van mensen zoveel als mogelijk vroegtijdig te signaleren met altijd de sociale basis voor ogen; waarin we uitgaan van drie basissferen zoals door Movisie omschreven. Wat de sociale basis is en waaruit deze bestaat, vind je in hoofdstuk 1. Het is voor ons een vertrekpunt om het gesprek met elkaar, met alle samenwerkende partners, te blijven aangaan. De vraag wat wij, met elkaar, verstaan onder de sociale basis moet altijd worden gesteld, evenals hoe we vaststellen of de sociale basis daadwerkelijk is versterkt. Het gegeven is dat het lastig te meten is of alle inspanningen bijdragen aan een sterkere sociale basis.

In hoofdstuk 2 nemen wij je mee naar de organisatie Figulus Welzijn; naar *wat* wij doen en betekenen voor de Aaltense samenleving en *hoe* wij dit doen; op welke wijze we hieraan een bijdrage leveren. Dit alles doen we altijd vanuit de kernwaarden van onze organisatie. Deze waarden vormen onze identiteit en zijn het vertrekpunt van waaruit wij werken. Je leest ook waar onze medewerkers en vrijwilligers voor staan en waar we voor gaan, vanuit onze slogan: Figulus Welzijn laat mensen meedoen! Wij werken vol bezieling aan zelf- en samenredzaamheid en het verbeteren van de gezondheid en vitaliteit van alle inwoners van Aalten, van jong tot oud. Dit zijn onze hoofdpijlers, omschreven in hoofdstuk 3; dat wat we voor ogen hebben bij alles wat we doen. En dat alles doen we, zoals gezegd, nooit alleen. We doen het altijd samen!

In hoofdstuk 3 maken we de verbinding met de gemeentelijke thema's en opgaven uit de Nota Sociaal Domein. Wij laten zien dat onze hoofdpijlers nauw aansluiten bij thema's en opgaven, zodat dit vijfjarenplan een soort "uitvoeringsplan" is van de thema's uit de Nota Sociaal Domein.

Vanuit de 'we doen het samen'-gedachte is het steeds weer van belang om met elkaar het gesprek te voeren over gemeenschappelijke effectindicatoren: gezamenlijke ambities op basis van trends en ontwikkelingen die we in de Aaltense samenleving constateren. Effectmeting helpt om te blijven leren, het laat ons stilstaan bij wat we te doen hebben en hoe we het gaan doen, samen met en in het belang van inwoners en samenwerkende partners. Hierover lees je in hoofdstuk 4. In dit hoofdstuk komt het waarom, hoe, wat en waartoe samen door onze doelstellingen per werksoort uiteen te zetten met daarbij de beoogde meetbare resultaten, zowel kwantitatief als kwalitatief, gericht op output en outcome, dan wel maatschappelijke effecten.

Tot slot geven we in de bijlage een overzicht van de meeste belangrijke akkoorden en regelingen die van toepassing zijn op het werk dat wij uitvoeren, dat wat wij al velen jaren doen.

1. Sociale basis

Het duurzaam versterken van de sociale basis is de grondslag om mensen te laten meedoen, om de gemeenschapszin, de zelf- en samenredzaamheid van de inwoners van de gemeente Aalten te vergroten. Maar, wat is een sociale basis? Wat verstaan wij, met elkaar, onder een sociale basis?

Movisie zegt: 'De sociale basis is datgene wat er altijd al is. De sociale basis is het geheel van informele sociale verbanden - buurten, groepen, verenigingen, netwerken, gezinnen - aangevuld en ondersteund vanuit de lokale overheid, organisaties, diensten en voorzieningen, die het mogelijk maakt dat inwoners de mogelijkheden hebben om te participeren in sociale relaties op een manier die hun welzijn, capaciteiten en individueel potentieel verbetert' (Repetur, Jansen en Van Pelt, 2019).

In het GALA - Gezond en Actief Leven Akkoord - wordt de sociale basis als volgt omschreven: 'De sociale basis bestaat uit informele en formele activiteiten en voorzieningen. Het zorgt ervoor dat mensen kunnen samenleven en meedoen en het gaat ook over omzien naar elkaar en het leiden van je eigen leven met eigen regie en een sociaal netwerk. Het versterken van de sociale basis is één van de instrumenten om tot een gezonde generatie in 2040 te komen.'

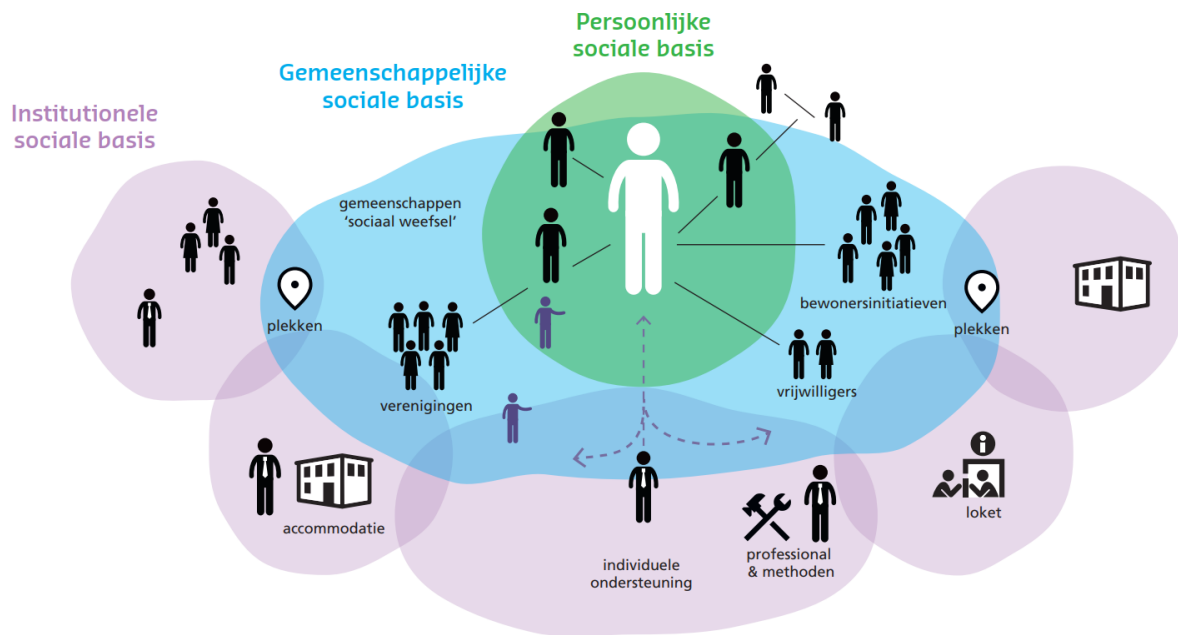
Het doel van het Gezond en Actief Leven Akkoord (GALA) is een gezonde generatie in 2040: weerbare, gezonde inwoners die opgroeien, leven, werken en wonen in een gezonde leefomgeving met een sterke sociale basis. Het komen tot een gezonde generatie in 2040, dat is waar we ook in de gemeente Aalten met elkaar voor staan. Dit bereiken we door als vertrekpunt het versterken van de sociale basis, één van de subdoelen van het GALA, te nemen. In deze sociale basis gaan we uit van de drie basissferen die door Movisie als volgt worden omschreven:

1. Persoonlijke sfeer
 2. Gemeenschappelijke sfeer
 3. Institutionele sfeer
1. De persoonlijke sfeer gaat over de individuele inwoner en relaties tussen mensen onderling, het eigen sociaal netwerk en basisvoorzieningen waarover iemand beschikt, zoals het hebben van (passende) woonruimte. In de persoonlijke sociale basis willen mensen meedoen in de maatschappij, het liefst op eigen kracht. Als het niet meer (helemaal) lukt, kunnen mensen in hun omgeving - familie, vrienden, burens - daarbij ondersteunen.
 2. De gemeenschappelijke sfeer gaat over informele verbanden tussen mensen; het samenkomen bij een sportclub, vereniging, in een buurthuis of het park, bij het doen van vrijwilligerswerk en het samen oppakken van bewonersinitiatieven. In een gemeenschappelijke sociale basis zoeken mensen elkaar op. Ze delen een passie. Zij willen zich inzetten voor iets of willen samen leuke dingen doen. Dat begint bij een idee van iemand of een groepje en kan uitgroeien tot een groter verband. Dan neemt ook de mate van organisatie toe; van een informeel gezelschap naar een meer formeel georganiseerd verband.
 3. De institutionele sfeer gaat over alle gebouwen en fysieke plekken waar mensen kunnen samenkomen, zoals de bibliotheek, het buurthuis en het schoolgebouw in de wijk.

In de kern gaat de sociale basis over de sociale kwaliteit van het leven van mensen. Versterk je de kwaliteit van het leven van mensen dan versterk je de sociale basis.

Movisie spreekt van vier pijlers die je kunt vertalen naar activiteiten:

1. Sociaal economische zekerheid; financiën, wonen en eten.
2. Sociale inclusie; zijn voorzieningen bereikbaar en toegankelijk voor iedereen?
3. Sociale cohesie; verbanden tussen mensen en in gemeenschappen.
4. Sociale empowerment; nemen van regie over je leven, zodat jij je leven kunt leven zoals jij dat wil.



Afbeelding: Movisie

De sociale basis is een complex systeem waarin professionals, vrijwilligers, inwoners (initiatieven) en ontmoetingsplekken met elkaar zijn verbonden. De sociale basis gaat over niet-geïndiceerde - informele - zorg, over preventie; van eerstelijns naar nuldelijns, waarbij uitgegaan wordt van de kracht van de gemeenschap. Informele zorg gaat vóór (dure) formele zorg. Het voorkomen van zorg is overigens geen doel op zich, gezondheid is tenslotte meer dan de afwezigheid van ziekte. Het gaat in essentie over: betekenisvol leven, een goede kwaliteit van leven, over veerkracht en eigen regie.

De focus van Figulus Welzijn ligt op de gemeenschappelijke en institutionele sfeer; op het versterken van de informele verbanden tussen mensen, het verbinden van informele netwerken en voorzieningen en eveneens het leggen van verbinding met formele netwerken (en vice versa). Het gaat altijd over ontmoeten; over meedoen, erbij horen en ertoe doen. We haken aan op de pijlers 2 tot en met 4 van Movisie: sociale inclusie, sociale cohesie en sociale empowerment, maar benoemen deze in voor ons herkenbare begrippen, dan wel onze pijlers, die in hoofdstuk 3 worden toegelicht.

Het versterken van de sociale basis doen we altijd samen, samen met inwoners, gemeentelijke afdelingen, maatschappelijke en religieuze organisaties, (sport)verenigingen, huisartsen-, ouderen en jeugdzorgorganisaties, de Politie, woningcorporatie, Laborijn, onderwijsprofessionals, werkgevers en ieder ander die op welke manier dan ook betrokken is bij de Aaltense samenleving. Met elkaar formuleren we gezamenlijke ambities, waaraan we samen werken, in co-creatie, vanuit gezamenlijke verantwoordelijkheid.

Met elkaar de dialoog blijven voeren is essentieel; over hoe we ons met elkaar (blijven) inzetten voor het versterken van de sociale basis, over welke inspanningen we hebben verricht en nog zullen verrichten. En ook over hoe we vaststellen dat de sociale basis echt is versterkt, over hoe we dit meetbaar maken. Het feit is dat het effect van onze gezamenlijke investeringen lastig te meten is. Het dwingt ons om steeds stil te staan bij: ‘Draagt het bij aan wat we willen bereiken? En doen we de goede dingen en doen we de dingen goed?’ *Learning by doing* is hoe we werken. Elkaar de ruimte geven om lerend te ontdekken; leren door te doen.

2. Waar staan we voor?

De slogan van Figulus Welzijn is: **Figulus Welzijn laat mensen meedoen!**

Onze missie

Het duurzaam versterken van de sociale basis in de gemeente Aalten om mensen te laten meedoen.

Onze visie

Het - samen met inwoners, informele en formele organisaties - creëren van een samenleving waarin mensen naar elkaar omzien, waarin gemeenschapszin de basis is, waardoor inwoners van Aalten een hoge kwaliteit van leven ervaren en gezond en vitaal oud(er) worden.

Wij zijn er voor alle inwoners van de gemeente Aalten, van 0 tot 100 jaar, waarbij we extra oog en oor hebben voor mensen in kwetsbare situaties, zoals mensen die leven in armoede, mensen die de Nederlandse taal en cultuur (nog) onvoldoende beheersen, mantelzorgers, jongeren en volwassenen die kampen met mentale problemen en kinderen en jongeren die opgroeien in kwetsbare gezinnen.

Kernwaarden

Figulus Welzijn werkt aan deze missie en visie vanuit de kernwaarden: verbindend, betrouwbaar, toegankelijk, bevlogen en creatief. Onze medewerkers en vrijwilligers dragen deze gezamenlijke kernwaarden uit. Zij vormen samen de identiteit van onze organisatie en geven ons richting in dat wat we doen; waar we voor staan en waar we voor gaan.

Verbindend

Verbinden en samenwerken, dat is wat wij doen, zowel binnen onze eigen organisatie als daarbuiten. We werken samen met inwoners, verenigingen en organisaties aan meedoen - vanuit de verbindende rol -, waarbij het algemeen belang altijd voorop staat. Sterker: voor ons bestaat er geen ander belang.

Betrouwbaar

What you see is what you get! We zeggen wat we doen en doen wat we zeggen. We zijn transparant, open en eerlijk, over wat we doen en uitgeven. Elke euro die wij ontvangen, wordt besteed aan de inwoners van Aalten. We komen daarnaast onze afspraken na en als het even niet lukt, zijn we eerlijk en komen we er altijd op terug.

Toegankelijk

We zijn een toegankelijke organisatie - zonder overbodige (management)functies - met toegankelijke, open-minded medewerkers. Dat wil zeggen dat we makkelijk aanspreekbaar zijn voor collega's, inwoners, verenigingen en organisaties. Iedereen is bovendien welkom. Wij kennen geen 'drempels'; we gaan uit van gelijkwaardigheid en gelijkheid. Omdat wij geen beslissingsrecht hebben, kunnen we altijd overstijgend, in algemeen belang, (mee)denken en handelen.

Bevlogen

Al onze medewerkers zijn bevlogen en enthousiast, daar selecteren we op! We werken vol passie en bezieling aan onze doelstelling: het duurzaam versterken van de sociale basis om mensen te laten meedoen. We zien kansen en spelen hierop in vanuit onze verbindende rol.

Creatief

Creativiteit en creatiekracht zit in ons DNA. We hebben een creatieve geest en deze laten we spreken in ons werk. Steeds weer spelen we op een creatieve manier in om de signalen vanuit de samenleving op te pakken. We omarmen creatieve ideeën om de bodem - waaraan we werken - vruchtbaar te houden. Creativiteit houdt de sociale cohesie sterk.

Wat doen wij?

Signaleren, aanjagen, verbinden en doorverwijzen, dat is wat onze sociaal werkers doen! Zij zijn onafhankelijke wegwijzers binnen de gemeente Aalten; professionals die zonder ‘dubbele agenda’, belangeloos, naar de mensen toekomen en naast hen gaan staan om samen te kijken naar mogelijkheden, naar het meedenken over antwoorden op vragen die expliciet of impliciet worden gesteld. Onze inzet is bovenal gericht op het collectief, wij werken van *individu naar collectief*.

De sociaal werkers van Figulus Welzijn zijn opgeleid en in staat om te signaleren, aan te jagen en te verbinden. Wij werken aan de ‘voorkant’, waarbij we altijd proactief inspelen op de nieuwe realiteit, op ontwikkelingen en thema’s die aan de orde van de dag zijn. De wereld is altijd in beweging en wij bewegen mee door voortdurend te blijven anticiperen op dat wat er speelt; pro-actief, met focus op de toekomst. Wij werken op basis van de vraag vanuit de samenleving en de *vraag van vandaag* kan een andere zijn dan de *vraag van morgen*. Daarnaast verwijzen we tijdig, indien nodig, door naar de juiste plek, hulp of ondersteuning; informeel dan wel formeel. Onze medewerkers kennen de sociale kaart als geen ander en weten wanneer zij wie moeten inschakelen.

Onze sociaal werkers, 400 vrijwilligers en stagiaires (toekomstig sociaal professionals) bevinden zich in de haarvaten van de Aaltense samenleving. Wij zijn verankerd in de gemeenschap en zetten in op vraag-, vindplaats en wijkgericht werken en proactieve samenwerking met relevante maatschappelijke partners. Wij zijn dichtbij, bij de leefwereld van mensen. We zijn present om vroegtijdig te kunnen signaleren en hierop te anticiperen. Het anticiperen op de vraag doen we altijd in samenwerking met informele en formele netwerken en organisaties. Wij sluiten in, we slaan een brug tussen inwoners onderling én tussen inwoners, informele en formele netwerken en organisaties.

Wij verbinden en wijzen de weg; we zorgen ervoor dat mensen elkaar ontmoeten en dat inwoners van Aalten passende informele en formele netwerken (leren) kennen, zodat ze uiteindelijk zelfstandig de weg weten te vinden. We stimuleren en faciliteren bewonersinitiatieven met altijd als uitgangspunt dat mensen het uiteindelijk samen, met elkaar, blijven vormgeven. Als we ergens een vraag ontdekken, stimuleren we mensen om zelf een bijdrage te leveren aan het tot stand komen van een passend initiatief of activiteit. We vervullen hierbij de rol van aanjager en verbinder. Wij laten mensen ervaren dat meedoen leuk is en het leven zin geeft. Wij dragen bij aan gezond en vitaal (samen)leven in Aalten, nu, morgen en in de nabije en verre toekomst!

Aandachtsgebieden/werksoorten

Bij Figulus Welzijn werken we vanuit twee gebiedsteams - team Aalten en team Dinxperlo – en zeven aandachtsgebieden/werksoorten, te weten:

- Kinderen en jongeren – van 4 tot 23 jaar
- Volwassenen – van 23 tot 65 jaar
- Ouderen – vanaf 65 jaar
- Mantelzorgers
- Vluchtelingen
- Vrijwilligerswerk
- Talentverbinding

Uiteraard zijn alle leeftijdsgrenzen arbitrair, er zit een grijs gebied tussen.

Al onze medewerkers werken, vanuit hun expertise, met focus op een van de aandachtsgebieden en kijken tegelijkertijd altijd overstijgend. Een brede focus, overstijgend kunnen denken en handelen, is essentieel om te kunnen verbinden.

3. Onze pijlers

Het duurzaam versterken van de sociale basis om mensen te kunnen laten meedoen, gaat voor Figulus Welzijn over:

- Het vergroten van de **zelfredzaamheid** - sociale empowerment;
- Het vergroten van de **samenredzaamheid** - sociale inclusie en cohesie;
- Het bevorderen van **gezondheid en vitaliteit**.

Dit zijn onze pijlers, rakend aan de gemeenschappelijke en institutionele sfeer van de sociale basis zoals gedefinieerd door Movisie. Als het in de persoonlijke sfeer niet lukt, zetten wij ons in vanuit deze twee sferen; ook altijd met als doel om de zelf- en samenredzaamheid te vergroten. Onze pijlers komen overeen met de door Movisie genoemde pijlers uit hoofdstuk 1; sociale inclusie, sociale cohesie en sociale empowerment.

In ons werk staan we steeds stil bij onze pijlers, met de vraag of hetgeen we doen bijdraagt aan wat ons te doen staat. Voor ons geldt dat deze pijlers de basis vormen voor onze missie: het duurzaam versterken van de sociale basis in de gemeente Aalten om mensen te laten meedoen. Iedere hoofdpijler bestaat uit een aantal sub pijlers.

Zelfredzaamheid

Zelfredzaamheid is het vermogen van mensen om zichzelf te redden, op alle levensterreinen, met zo min mogelijk professionele ondersteuning en zorg. Door te werken aan zelfredzaamheid kan zorg of intensivering van zorg worden voorkomen of uitgesteld (bron: Zorg voor Beter).

Inzet eigen netwerk

Zoals vermeld in hoofdstuk 1, bij de persoonlijke sfeer, is het inzetten van het eigen netwerk een eerste stap voor het vergroten van de zelfredzaamheid. Niet iedereen heeft echter een eigen netwerk of is in staat om mensen uit het netwerk te vragen.

Zelfstandig wonen

‘Zo lang mogelijk thuis wonen’ is het credo van de politiek en het beleid in Nederland. Zo lang als mogelijk zelf de regie houden over je eigen leven lukt het best als je thuis woont, is de gedachte. Helaas laat de praktijk zien dat zelfstandig wonen niet voor iedereen haalbaar is.

Mobiliteit

Mobiel zijn is een voorwaarde voor zelfredzaamheid. Het gaat erom jezelf van A naar B te kunnen verplaatsen, zowel in huis als (daar)buiten. Als lopen, fietsen en/of autorijden niet meer lukt, is het fijn dat er betaalbare, laagdrempelige alternatieven zijn.

Financiële redzaamheid

Beschikken over voldoende financiële middelen om te kunnen wonen en leven is essentieel om zelfredzaam te kunnen zijn. Naar schatting hebben in de gemeente Aalten zo’n 350 mensen niet genoeg inkomen of spaargeld om van rond te komen (bron: CBS 2024).

Beheersing van de Nederlandse taal

Om jezelf te kunnen redden, is jezelf verstaanbaar kunnen maken een must. Voldoende beheersing van de Nederlandse taal is een basisvoorwaarde om zelfredzaam te kunnen zijn. Dit geldt voor zowel Nederlanders als niet-Nederlanders. Laaggeletterdheid wordt hierin ook meegenomen.

Samenredzaamheid

Als je het niet allemaal zelf kunt, is het fijn dat er mensen zijn die je kunnen helpen. Het naar elkaar omzien, samen doen en samen meedoen valt onder samenredzaamheid. Het gaat om de kracht van de gemeenschap, de gemeenschapszin, ook wel buurtkracht of naoberschap genoemd. Vergroten van de zelfredzaamheid dankzij samenredzaamheid, dat is waarvoor wij ons inzetten.

Ontmoeting

De kracht van ontmoeting is onmetelijk groot. Zien en gezien worden is essentieel om je mens te voelen, om te geven en te nemen. Het leven bestaat uit ontmoetingen, uit sociale interacties. Het leven gaat over relatie; de relatie met jezelf en de ander. In de ontmoeting met de ander ontmoet je jezelf.

Participatie

Participeren, meedoen in de samenleving, geeft het leven zin. In het hebben van een doel in het leven, komen mensen tot leven. Meedoen laat mensen op een andere manier naar de wereld kijken; het laat mensen ontdekken, ontwikkelen en het geeft zelfvertrouwen.

Integratie

Integratie betekent: opnemen in het groter geheel. Bij integratie gaat het om insluiten, het mengen met andere mensen, het socialisatieproces van migranten en niet-migranten. Integratie gaat over inburgeren; over het leren kennen van het land en de cultuur om te kunnen participeren.

Leefbaarheid

Leefbaarheid gaat over de aantrekkelijkheid van een buurt, wijk of gemeente; om er te wonen, leven, sporten, elkaar te ontmoeten, te spelen, elkaar te helpen en meer. Het gaat over de kwaliteit van leven in een leefomgeving.

Gezondheid en vitaliteit

Gezond en vitaal leven worden vaak in een adem genoemd. Bij Positieve Gezondheid wordt niet de ziekte, maar een betekenisvol leven van mensen centraal gesteld. De nadruk ligt op de veerkracht, eigen regie en het aanpassingsvermogen van de mens en niet op de beperkingen of ziekte zelf. Vitaliteit gaat volgens TNO over: energie, motivatie en veerkracht. Het gaat over meer uit het leven halen.

Gezonde leefstijl

Gezond leven gaat over: voldoende lichaamsbeweging, gezonde voeding, voldoende ontspanning en niet roken en geen alcohol drinken.

Sport en bewegen

Om gezond en vitaal te blijven hoef je geen topsport te verrichten. Het gaat erom dat mensen op een laagdrempelige manier in beweging blijven.

Cultuur en educatie

Cultuur is dat wat de mens scheidt en teweegbrengt. Mensen vormen cultuur en cultuur vormt mensen. Het gaat over een levensstijl van de samenleving. Cultuur zorgt voor samenhang. Educatie is een overkoepelende term voor vorming, onderwijs en opvoeding in de breedste zin, zowel in schoolse setting als daarbuiten (informeel). Voor Figulus Welzijn gaat het over overdracht van kennis, expertise en normen en waarden voor alle mensen in de Aaltense samenleving.

Alle pijlers en sub pijlers raken de zeven aandachtsgebieden - zoals vermeld in hoofdstuk 2 - van waaruit we werken.

4. Thema's en opgaven

Om een goede verbinding te kunnen maken met de thema's en opgaven uit de Nota Sociaal Domein van de gemeente Aalten, geven we deze in dit hoofdstuk weer.

THEMA 1: NAOBERSCHAP – SAMEN STERK IN AALTEN

Opgaven:

1. Stimuleren van bewonersideeën/-initiatieven en vrijwilligerswerk en ondersteunen van mantelzorg;
2. Het herijken, versterken en inclusief maken van de sociale basis.

THEMA 2: EEN VITAAL EN GEZOND AALTEN

Opgaven:

1. Gezondheidsverschillen tegengaan;
2. Het stimuleren van (mentale) gezondheid.

THEMA 3: JONG IN AALTEN

Uitvoering geven aan de Hervormingsagenda Jeugd

Opgaven:

1. Stimuleren van (mentale) gezondheid;
2. Onze kinderen groeien op in een veilige en vertrouwde omgeving;
3. Alle kinderen kunnen zichzelf zijn en meedoen;
4. Het jeugdhulplandschap is toegankelijk, overzichtelijk en steunend.

THEMA 4: VEERKRACHTIG OUDER WORDEN IN AALTEN

Opgaven:

1. Vitaal ouder worden;
2. Mee blijven doen en ontmoeten;
3. Op tijd voorbereid zijn op ouder worden;
4. Passende zorg en ondersteuning op het juiste moment;
5. Passend wonen: toekomstbestendig wonen.

THEMA 5: ZORG EN ONDERSTEUNING IN AALTEN

Opgaven:

1. Vindbare en zichtbare toegang tot hulp en ondersteuning;
2. De menselijke maat centraal: we werken zo persoonlijk mogelijk.

THEMA 6: BLIJVEN MEEDOEN IN AALTEN

Opgaven:

1. De basis op orde: Onze inwoners ervaren financiële bestaanszekerheid;
2. Sport, bewegen en cultuur als bindmiddel;
3. Iedereen naar een passende en zinvolle daginvulling;
4. Investeren in beschermd wonen, inloop en maatschappelijke opvang;
5. Zorg en ondersteuning in Aalten;
6. Blijven meedoen in Aalten.

Hoewel alle thema's door onze werkzaamheden heen lopen, is er een goede samenhang te benoemen.

THEMA 1 (Naoberschap – samen sterk in Aalten) en **THEMA 6** (Blijven meedoen in Aalten) vormen de basis van ons werk. Onze missie is: *'Het duurzaam versterken van de sociale basis in de gemeente Aalten om mensen te laten meedoen'*. Dit komt terug in onze eerste twee hoofdpijlers.

THEMA 2 (Vitaal en gezond in Aalten) is onze derde hoofdpijler. Bij iedere werksoort, uitgewerkt in het volgende hoofdstuk komt dit terug. Daarnaast is hiervoor uitgebreid aandacht in de nieuwe opzet van het programma Talent, waarbij wij de verbinding leggen van sport en cultuur met de verschillende doelgroepen.

Het **THEMA 3** (Jong in Aalten) wordt uitgebreid uitgewerkt in het volgende hoofdstuk onder: 'kinderen' en 'jongeren'. Hierbij koppelen wij doelstellingen, activiteiten en effecten aan dit thema. Dit gebeurt in samenspraak met de betrokken beleidsambtenaar en zal regelmatig worden geëvalueerd.

THEMA 4 (Veerkrachtig ouder worden in Aalten) wordt eveneens in het volgende hoofdstuk uitgewerkt. Aangezien 'vergrijzing' één van de belangrijkste sociale ontwikkelingen is, werken wij onze Aanpak Ouderenwelzijn verder uit in een apart plan van aanpak. De belangrijkste opgaven worden in dit plan meegenomen; in de effectmetingen.

Tenslotte komt **THEMA 5** (Zorg en ondersteuning in Aalten) terug in verschillende projecten, zoals het project 'versterken inwonerondersteuning', onze deelname aan het VAT Team en binnen onze werksoorten Mantelzorgondersteuning en het Vrijwilligers Service Punt, met daarbij de Academie.

Vanuit de overleggen tussen de sociaal werkers en beleidsambtenaren van de gemeente Aalten is een aantal prioriteiten naar voren gekomen. Hieronder een opsomming van deze prioriteiten die in het volgende hoofdstuk, per werksoort, verder uitgewerkt zijn.

Sociale activering vergroten

Verschillende projecten en initiatieven van Figulus Welzijn zijn gericht op sociale activering. Onder andere via het stimuleren van ontmoetingsplekken en zorgzame buurten.

Rand voorwaardelijk hierbij is:

Intensieve samenwerking tussen de verschillende disciplines binnen Figulus Welzijn, zoals mantelzorgondersteuning, jongerenwerk en initiatieven, zoals Welzijn op Recept en daarnaast doorverwijzing/samenwerking met andere partners in het sociale domein.

Meer zichtbaarheid voor inwoners, met als doel dat iedereen weet dat Figulus er is voor alle inwoners van de gemeente Aalten.

Nieuwe inwoners beter bereiken

We maken nieuwe inwoners met een migratieachtergrond vanaf het allereerste contact wegwijs in het lokale aanbod en lokale media.

Nieuwe inwoners vanuit andere gemeenten laten we kennismaken met lokale gebruiken en we stimuleren om mee te doen, door middel van het overhandigen van een welkomstasje en organiseren van 'buurtmaakbijeenkomsten.'

Verbeteren inwonersondersteuning en toegang

In samenwerking met alle voorliggende voorzieningen en de gemeente organiseren we een zo eenduidig en laagdrempelig mogelijke ondersteuning. Zowel fysiek als digitaal, o.a. via VitaalBAD en VAT.

Registratie en effectmeting

De outcome van de inzet van Welzijnswerk is niet altijd direct meetbaar. Desondanks zetten we stappen op weg naar betere effectmeting:

Registratiesysteem DAS (DoelgroepAnalyseSysteem) is een compleet registratiesysteem voor het brede welzijnswerk en sociaal werk. Het systeem ondersteunt organisaties in het efficiënt registreren van de werkzaamheden binnen welzijnswerk, jongerenwerk en andere vormen van sociaal werk.

Daarnaast is er ook aandacht voor de kracht van ervaringsverhalen, die gedeeld worden binnen het team en met samenwerkingspartners.

In een continue proces zullen deze prioriteiten minimaal jaarlijks geëvalueerd en bijgesteld worden.

5. Maatschappelijke impact

Het versterken van de sociale basis doen we altijd samen, samen met inwoners, gemeentelijke afdelingen, maatschappelijke en religieuze organisaties, (sport)verenigingen, huisartsen-, ouderen en jeugdzorgorganisaties, de Politie, woningcorporatie, Laborijn, onderwijsprofessionals, werkgevers en ieder ander die op welke manier dan ook betrokken is bij de Aaltense samenleving.

Vanuit de ‘we doen het samen’-gedachte is het van belang om met elkaar het gesprek te voeren over gemeenschappelijke effectindicatoren: gezamenlijke ambities op basis van trends en ontwikkelingen die we constateren. Aan de hand van het Kwaliteitskompas stellen we een gezamenlijk vertrekpunt vast en formuleren we doelen/ambities, maatschappelijke resultaten en indicatoren. Effectmeting helpt om te blijven leren van de praktijk. Het laat ons samen stilstaan bij wat we te doen hebben en hoe we het gaan doen; het in kaart brengen van onze inspanningen en het resultaat van deze inspanningen. De sociaal werkers werken vanuit de PDCA Cyclus; Plan, Do, Check, Act.

Harde bewijsvoering over wat de impact is van de inzet van sociaal werkers blijft een lastig iets binnen het brede sociaal domein, bij menselijke processen op individueel en collectief - maatschappelijk - niveau en thema's als zelf- en samenredzaamheid, gezondheid en vitaliteit. De inzet van onze sociaal werkers is slechts een onderdeel van de matrix. Wij werken veelal *van individu naar collectief*, waarbij we een signalerende, verbindende en verwijzende rol hebben.

Het is lastig te meten in hoeverre onze inspanningen, in meer of mindere mate, bijdragen aan een sterkere sociale basis. De grote vraag is dan ook hoe je vaststelt of de sociale basis daadwerkelijk is versterkt. Omdat de inzet van onze sociaal werkers nooit op zichzelf staat, wordt altijd het gesprek gevoerd met de in de eerste alinea genoemde samenwerkende partners, op basis van de gezamenlijk vastgestelde doelen/ambities. Maatschappelijke impact maken we tenslotte samen!

Wij geven jaarlijks vanuit onze aandachtsgebieden en pijlers aan wat de in- en output is van onze eigen inzet - op basis van de activiteiten die we (faciliterend) organiseren en deelname aan projecten - en zoveel als mogelijk de outcome; de impact, dan wel de (sociaal-maatschappelijke) effecten. Dit doen we door te tellen en vertellen. We meten per activiteit: het aantal deelnemers (kwantitatief), dat wat de activiteit ze heeft gebracht (kwalitatief) en in hoeverre het bijdraagt aan de doelstelling vanuit de pijlers zelf- en samenredzaamheid, gezondheid en vitaliteit.

Kinderen

4 tot en met 11 jaar

‘Jong geleerd is oud gedaan’ is ons credo. De jeugd heeft de toekomst en wat ze vandaag leren, nemen zij morgen mee. Daarin hebben we als volwassenen *voor te leven*; wij als professionals, maar bovenal als mens. Als wij als mens in de samenleving laten zien hoe fijn het is om samen dingen te ondernemen, om elkaar te helpen, om in beweging te zijn en op een positieve manier om te gaan met de natuur zullen de kinderen en jongeren van *nu* later, als volwassenen, hetzelfde doen. Later begint vandaag en daarin nemen wij de ouders mee. Zij hebben tenslotte dagelijks het voorbeeld te geven aan hun kinderen, zij hebben de verantwoordelijkheid voor het bieden van een veilige en vertrouwde omgeving voor hun eigen kinderen en voor kinderen uit de (sociale) omgeving. Een goed voorbeeld doet volgen.

Doelstelling 1: Kinderen in Aalten, Bredevoort, Dinxperlo en de buurtschappen hebben laagdrempelig toegang tot (gratis) sport- en spelactiviteiten in hun eigen leefomgeving.

Doelstelling 2: Kinderen worden gestimuleerd om (plezier te beleven aan) te bewegen, nieuwe activiteiten te ontdekken en sociale vaardigheden te ontwikkelen.

Doelstelling 3: We leren de kinderen kennen en de kinderen ons.

Pijlers:

1. Nabijheid in de wijk
2. Laagdrempelige deelname
3. Betrokkenheid van ouders en buurt
4. Plezier en positieve beleving
5. Ontdekken van talenten en interesses
6. Sociale ontwikkeling

Meetbare resultaten:

1. Aantal georganiseerde middagen per kern/buurtschap
2. Aantal locaties waar activiteiten plaatsvinden
3. Aantal deelnemende kinderen per activiteit en per locatie
4. Aantal unieke deelnemers per maand
5. Aantal aanwezige ouders per locatie
6. Aantal georganiseerde naschoolse activiteiten
7. Variatie in aangeboden activiteiten (sportief/cultuur)
8. Eventuele doorstroom naar verenigingen (indien bekend)

Voorbeelden van activiteiten:

- Naschoolse activiteiten
- Bewegen in de wijk
- Noabercompetitie
- Timmerdorp
- Sportdag

Jongeren

12 tot en met 23 jaar

Het jongerenwerk in de gemeente Aalten speelt een rol in het preventief ondersteunen van jongeren door het versterken van de sociale basis. Wij zijn daar waar jongeren zijn: op straat, op school, in jongerenruimtes, bij activiteiten en evenementen. We hebben alle jongeren in beeld, sturen hen waar nodig bij en we zorgen voor een passend aanbod om jongeren een veilige, vertrouwde plek te bieden. We zijn zichtbaar, kennen de jeugd en weten wat er speelt. Door jongeren vroegtijdig te begeleiden wordt zoveel als mogelijk voorkomen dat jongeren aanspraak moeten maken op andere zorg en ondersteuning.

Doelstelling 1:

Het jongerenwerk is zichtbaar, toegankelijk en aanwezig in de leefwereld van jongeren, zodat alle jongeren, met extra aandacht voor kwetsbare groepen, in beeld zijn en bereikt kunnen worden.

Pijlers:

1. Fysieke aanwezigheid
2. Toegankelijke ontmoetingsplekken
3. Online zichtbaarheid
4. Aanwezigheid in onderwijs en voorzieningen
5. Bereik van kwetsbare jongeren

Meetbare resultaten:

1. Uren straathoekwerk per maand
2. Uren openstelling jongerenruimtes per maand
3. Aantal bezoekers per locatie en aantal unieke jongeren per maand
4. Actieve socialmediakanalen, aantal volgers en interacties
5. Samenwerking met scholen, aantal schoolbezoeken
6. Aantal jongeren in individueel contact
7. Aantal doorverwijzingen van en naar ondersteuning

Doelstelling 2:

Jongerenwerk ondersteunt jongeren bij hun persoonlijke ontwikkeling, participatie en welzijn, en versterkt hun kansen om veilig en volwaardig mee te doen in de samenleving.

Pijlers:

1. Relatie & begeleiding
2. Talentontwikkeling
3. Participatie & eigenaarschap
4. Preventie & weerbaarheid
5. Samenwerking & netwerk

Meetbare resultaten:

1. Individuele begeleidingsgesprekken
2. Aantal activiteiten en projecten en deelname
3. Vrijwillige inzet van jongeren
4. Voorlichtingen en aantal bereikte jongeren per thema
5. Aantal ketenpartners
6. Casusoverleggen en doorverwijzingen

Meetinstrumenten:

1. Registratiesysteem voor alle contactmomenten en activiteiten.
2. Bezoekersregistratie jongerenruimtes
3. Logboek straathoekwerk
4. Online bereikmetingen
5. Netwerk- en schoolregistratie
6. Activiteiten- en deelnemersregistratie
7. Voorlichtings- en preventieregistratie

Volwassenen

‘Naar elkaar omkijken’ is essentieel voor het creëren van een sterke sociale basis, een zorgzame gemeenschap waarin mensen hulp geven en om hulp durven vragen, een samenleving waarin mensen samen leven en samen zorgen.

Onze sociaal werkers zetten zich in voor het laten meedoen van alle inwoners van de gemeente Aalten, van jong tot oud. Wij hebben oog en oor voor mensen, ongeacht de situatie waarin zij zich verkeren. Voor ons hoort iedereen erbij; *in het mens-zijn zijn we allemaal gelijk* en dat dragen we uit. We zetten ons er dan ook graag voor in om eenieder in de Aaltense samenleving plek te geven, samen met inwoners, informele en formele organisaties. Samen werken aan samenkracht is wat we doen om niet alleen de samen- maar ook de zelfredzaamheid te vergroten. Samen meedoen zorgt voor een gevoel van betekenis en in het van betekenis zijn ervaar je als mens meer autonomie, levensgeluk en een betere kwaliteit van leven. Hiermee sluiten we aan op de pijlers van zingeving, te weten: ergens bij horen, het gevoel onderdeel uit te maken van een groter geheel, een doel/purpose in het leven en het hebben van een verhaal om het eigen leven en de wereld te begrijpen.

Doelstelling: Mensen weten ons te vinden en wij weten de (kwetsbare) mensen te vinden, met als doel dat meer mensen meedoen en zich gezien en gehoord voelen

Pijlers:

Zelf- en samenredzaamheid, gezondheid en vitaliteit

1. Mensen ontmoeten andere mensen
2. Mensen ondernemen samen activiteiten
3. Mensen leren om hulp te vragen en geven binnen een informeel netwerk
4. Mensen komen letterlijk en figuurlijk in beweging (meedoen)

Meetbare resultaten:

1. Meer mensen doen mee
2. Er zijn voldoende passende activiteiten
3. Minder gevoel van eenzaamheid
4. Minder somberheid, meer zingeving
5. Minder belasting van de zorg (o.a. huisartsbezoeken)

Activiteiten (vaak in samenwerking met partners uit het sociale domein):

- Inloopmomenten
- Activiteiten voor volwassenen
- Wandelgroep
- Samen Vooruit
- BuurTerras
- Soep Sociaal
- Ondersteuning buurtverbinders
- Ondersteuning bewonersinitiatieven
- Welzijn op Recept
- Etc. (activiteiten wisselen)

Meetinstrumenten

1. Tellen van het aantal deelnemers aan activiteiten (kwantitatieve meting)
2. Gesprekken met mensen over deelname aan activiteiten; gevoel van welbevinden *toen* en *nu* a.d.h.v. positieve gezondheid (kwalitatieve meting)
3. Bijhouden 'type' aanmeldingen Welzijn op recept
4. Evaluaties met het netwerk professionals

Mantelzorgers

Mantelzorg gaat ons allemaal aan, niemand uitgezonderd. Of je geeft mantelzorg óf je ontvangt het óf je kent iemand die het geeft of ontvangt. En is het niet nu dan komt het later.

In de ideale wereld bestaat het woord *mantelzorg* niet, omdat het naar elkaar omzien als vanzelfsprekend wordt ervaren. Oog en oor voor 'grote gevers' zou gemeengoed moeten zijn. In de ideale wereld zien we allemaal de 'grote gevers' onder ons en zorgen we er met elkaar voor dat ze er niet alleen voor staan. Vragen als: 'Hoe is het nu met *jou*?' en 'Wat zou jou helpen in deze situatie?' zijn aan de orde van de dag, evenals het bieden van een luisterend oor. In deze ideale wereld bestaan geen mantelzorgconsulenten, omdat 'ieder mens' weet wat hij of zij te doen staat in contact met een 'grote gever'; op welke manier en vanuit welke rol dan ook. *Omzien naar elkaar* als gemeengoed. Zover is het helaas nog (lang) niet!

Doelstelling 1:

Inwoners, werkgevers, zorg- en welzijnsprofessionals e.o. van/in de gemeente Aalten zijn zich bewust van de impact van mantelzorg en de bijdrage die zij kunnen leveren om mantelzorgers te zien, te herkennen en te helpen

Pijlers:

Samenredzaamheid

1. Bewustwording op het thema mantelzorg binnen de gemeente Aalten
2. Meer oog en oor voor (potentiële) mantelzorgers vanuit de gemeenschap in de breedste zin
3. Meer informele hulp en ondersteuning; vanuit gemeenschapszin
4. Inwoners, werkgevers, zorg- en welzijnsprofessionals e.o. her- en erkennen mantelzorgers, bieden hulp, kennen het lokale en regionale aanbod en verwijzen door

Meetbare resultaten:

1. Inwoners uit Aalten zijn zich bewust van de impact van langdurig en intensief zorgen voor een naaste en bieden mantelzorgers uit hun omgeving een luisterend oor, hulp en ondersteuning
2. Inwoners uit Aalten zijn op de hoogte van het aanbod voor mantelzorgers en het brede aanbod van Figulus Welzijn en wijzen mantelzorgers hierop
3. Formele zorg- en welzijnsprofessionals, werkgevers e.o. hebben oog en oor voor mantelzorgers, bieden hulp en ondersteuning en verwijzen, waar nodig, door naar Figulus Welzijn of andere aanbieders of aanbod
4. Mantelzorgers weten bij wie zij terecht kunnen voor informele en formele hulp en ondersteuning en vragen tijdig om hulp; in eerste instantie binnen het eigen sociale netwerk

Activiteiten:

- In gesprek met mensen over het thema mantelzorg; op straat, op vindplaatsen e.o.

- Structureel overleg met zorg- en welzijnsprofessionals, werkgevers e.o. over het thema mantelzorg
- Organiseren van netwerk- en themabijeenkomsten voor inwoners, mantelzorgers, zorg- en welzijnsorganisaties, sportverenigingen, werkgevers, enzovoort
- Publiceren van artikelen over mantelzorg in de plaatselijke dagbladen, De Plusser e.o.
- Inzetten van ambassadeurs, ervaringsdeskundigen, die met mensen in hun omgeving in gesprek gaan en bijdrage leveren aan bijeenkomsten

Meetinstrumenten:

1. Jaarlijks, tijdens een bijeenkomst en gespreksmomenten, met inwoners, werkgevers, zorg- en welzijnsprofessionals e.o. van/in de gemeente Aalten stilstaan bij 'hoe we het doen'; hoe we ervoor zorgen dat we de 'grote gevers' in onze samenleving zien en duurzaam blijven zien en ondersteunen.

Doelstelling 2:

(Jonge) mantelzorgers voelen zich niet, nauwelijks of minder overbelast

Pijlers:

Gezondheid en vitaliteit, zelf- en samenredzaamheid

1. Mantelzorgers erkennen dat zij ook goed voor zichzelf (en hun kinderen) moeten zorgen
2. Mantelzorgers werken aan hun gezondheid en vitaliteit; beweging en ontspanning
3. Mantelzorgers vragen - tijdig - om hulp en ondersteuning; informeel en evt. formeel
4. Mantelzorgers praten met elkaar (en hun kinderen), de hulpvrager en hun omgeving over de impact van het zorgen

Meetbare resultaten:

1. Mantelzorgers voelen zich (meer) gezond en vitaal
2. Minder gevoel van eenzaamheid
3. Minder huisartsenbezoek
4. Daling van het schoolverzuim en uitval van kinderen en jongeren

Activiteiten:

- Inzet op: (jonge) mantelzorgers her- en erkennen door eenieder in de samenleving
- Individuele, persoonlijke begeleiding en coaching
- Relatie-, familie- en gezinscoaching
- Gespreksgroepen o.b.v. vraag; i.s.m. partners
- Ervaringsgerichte trainingen en workshops o.b.v. vraag
- Informatie- en themabijeenkomsten o.b.v. vraag
- Verwijzing naar bestaand aanbod m.b.t. training, workshops, lezingen, sport en bewegen
- Duurzame PR en communicatie t.b.v. het onder de aandacht brengen van het aanbod

Meetinstrumenten:

1. Gesprekken met mantelzorgers over deelname aan (sportieve) activiteiten; gevoel van welbevinden *toen* en *nu* a.d.h.v. positieve gezondheid
2. Gesprekken met mantelzorgers over 'vraagverlegenheid' (in het eigen sociale netwerk); verschil tussen *toen* en *nu*
3. Bijhouden 'type' aanmeldingen Welzijn op recept

Ouderen (65+)

Ouderen mogen zich realiseren dat zij van grote waarde zijn voor de samenleving. Wanneer zij hun levenservaring inzetten, zijn zij niet alleen van betekenis voor de ander, maar ook voor zichzelf. Dat houdt mensen jong, gezond en vitaal. Gelijktijdig mogen de (jongere) ouderen meer nadenken/anticiperen over de toekomst. Praat vandaag over morgen!

Ouderen wonen langer zelfstandig thuis, waarbij zij steeds minder een beroep kunnen doen op formele zorg en ondersteuning. Net als voor ieder ander in de samenleving zijn dus ook ouderen meer aangewezen op zichzelf en op steun vanuit het sociale netwerk. Dit betekent dat zij te leren hebben om “om hulp” te vragen binnen de eigen sociale kring. Daarover kunnen wij niet vroeg genoeg met elkaar in gesprek gaan: “Praat vandaag over morgen!”.

Daarnaast kunnen veel ouderen meer betekenen voor een ander, elkaar en de samenleving dan zij zichzelf vaak realiseren. Onze ouderenwerkers stimuleren en faciliteren ouderen om mee te doen, om in beweging te komen, om te kijken naar elkaar, zich in te zetten voor elkaar en een zinvol leven te leven. Voor de ouderen die dit niet meer zelf kunnen, faciliteren en verwijzen we naar laagdrempelige voorliggende voorzieningen.

Doelstelling 1: Ouderen wonen prettig zelfstandig thuis

Doelstelling 2: Ouderen ervaren langer een betere gezondheid

Pijlers:

1. Zelfredzaamheid stimuleren; met subpijlers:
 - a. Ouderen vragen hulp en ondersteuning in hun eigen sociale netwerk
 - b. Ouderen maken gebruik van laagdrempelige voorzieningen voor hulp bij administratie
 - c. Ouderen maken gebruik van laagdrempelige vervoersvoorzieningen
 - d. Ouderen blijven zich thuis redden en hebben minder hulp nodig.
2. Stimuleren van sociale verbinding
3. Stimuleren van gezondheid en vitaliteit
4. Informatie voorziening

Activiteiten:

1. Zelfredzaamheid/eigen sociale netwerk o.a.:
 - a. Hulpmiddelenpool
 - b. Hulpmiddelen uitleen
 - c. Maatjesprojecten
2. Zelfredzaamheid/hulp administratie o.a.:
 - a. Faciliteren Formulierenbrigade
 - b. Deelname VAT
3. Zelfredzaamheid/vervoersvoorzieningen o.a.:
 - a. Faciliteren Automaatje
4. Zelfredzaamheid/minder hulp nodig o.a.:
 - a. Mannen met pannen
5. Sociale verbinding o.a.:
 - a. Scootmobielclub Aalten
 - b. Creative clubs

- c. Vrouwengroepen
 - d. Repaircafé Dinxperlo
 - e. Culturele inloop.
6. Stimuleren gezondheid en vitaliteit o.a.:
- a. Meedoen en beweegactiviteiten
 - b. Senioren Fit (14 groepen)
 - c. Fietsgroep
 - d. Bocce Sportpark Zuid
 - e. Koersbal Aalten en Dinxperlo
 - f. Vitality clubs
 - g. Gezonde voeding stimuleren

Meetinstrumenten & meetbare resultaten

1. Kwantitatief: Tellen van het aantal deelnemers aan activiteiten
2. Kwalitatief: Gesprekken met ouderen over deelname aan activiteiten; gevoel van welbevinden *toen* en *nu* a.d.h.v. positieve gezondheid. Minimaal bij 5 groepen en minimaal 5 personen per groep.
3. Bijhouden 'type' aanmeldingen Welzijn op recept
4. Cijfers uit beschikbare rapporten (o.a. GGD Monitor) over WMO-voorzieningen, huisartsbezoeken, algemene gezondheid, vitaliteit en eenzaamheid onder ouderen
5. Evaluatieformulieren bij activiteiten

Vluchtelingen

In het 'mens zijn' zijn we allemaal gelijk, ongeacht je leeftijd, afkomst, beroep enzovoort. Ook vluchtelingen en statushouders horen erbij en doen, net als ieder ander, mee!

Een vluchteling is iemand die zijn oorspronkelijk woongebied is ontvlucht uit vrees voor diens leven en veiligheid, vanwege onder andere geweld of vervolging van sociale groepen en politieke overtuigingen (bron: Wikipedia). Figulus Welzijn ondersteunt deze nieuwe inwoners en maakt hen wegwijs in de Nederlandse samenleving in het algemeen en de Aaltense samenleving in het bijzonder. Dit doen wij niet alleen, maar samen met vele betrokken vrijwilligers en inwoners. Of het nou gaat om een (voormalig) vluchteling uit Syrië, Iran, Eritrea of Oekraïne óf iemand die geboren is in Aalten, voor ons is iedereen gelijk en kan iedereen meedoen; op welke wijze dan ook.

Doelstelling 1: Statushouders zijn zelfredzaam

Pijlers:

Zelf- en samenredzaamheid

1. Statushouders zijn in staat zelfstandig post te verwerken
2. Statushouders weten waar ze met hun vragen terecht kunnen
3. Statushouders weten waar ze recht op hebben
4. Statushouders hebben betaald werk
5. Statushouders zijn financieel zelfredzaam

Meetbare resultaten:

1. Minder statushouders doen een beroep op Vluchtelingenwerk of andere vormen van ondersteuning

2. Minder statushouders hebben een uitkering
3. Minder statushouders doen een beroep op schuldsanering

Activiteiten:

- Inloopsprekuren
- Inzet integratiecoaches
- Participatie Verklaringstraject (PVT)
- Taallessen
- Warme overdracht naar reguliere hulpverlening

Meetinstrumenten:

1. Percentage van het aantal vluchtelingen dat aanspraak doet op de diensten van Vluchtelingenwerk en andere vormen van ondersteuning; 'tellen'
2. Gesprekken met vluchtelingen die gebruik maken van de diensten van Vluchtelingenwerk over de (meer)waarde hiervan; 'vertellen'
3. Twee keer per jaar een gesprek met Laborijn (WWB-uitkering)

Doelstelling 2: Statushouders zijn geïntegreerd in de Nederlandse samenleving**Pijlers:****Zelf- en samenredzaamheid, gezondheid en vitaliteit**

1. Statushouders kennen hun burens
2. Statushouders zijn actief in hun buurt
3. Statushouders hebben een sociaal netwerk
4. Statushouders vragen zelfstandig om hulp en bieden hulp aan anderen
5. Statushouders doen mee aan activiteiten, sporten of doen vrijwilligerswerk

Meetbare resultaten:

1. Minder statushouders doen een beroep op Vluchtelingenwerk of andere vormen van ondersteuning
2. Statushouders voelen zich (meer) gezond en vitaal
3. Minder huisartsenbezoek

Activiteiten:

- Kennismaking met de burens tijdens de huisvesting
- Inzet integratiecoaches die statushouders meenemen in het dagelijks leven
- Het onder de aandacht brengen van het bestaande aanbod van activiteiten voor volwassenen

Meetinstrumenten:

1. Tellen van het aantal mensen dat aanspraak doet op Vluchtelingenwerk en andere vormen van ondersteuning
2. Tellen van het aantal statushouders dat meedoet aan (sport- en beweeg)activiteiten van Figulus Welzijn
3. Gesprekken met mensen over deelname aan activiteiten; gevoel van welbevinden *toen en nu* a.d.h.v. positieve gezondheid

Vrijwilligerswerk

Vrijwilligers zijn onmisbaar in onze samenleving. Mensen die zich belangeloos inzetten voor de ander, een club, vereniging, stichting of organisatie zijn onbetaalbaar!

Je inzetten voor een ander of de samenleving verrijkt niet alleen het leven van die ander, maar ook het leven van de vrijwilliger zelf. 'Van betekenis zijn' vervult het hart, het geeft het leven zin. Bij vrijwilligerswerk snijdt het mes dus altijd aan twee kanten. Ertoe doen, erbij horen en ergens onderdeel van uitmaken zijn existentiële levensbehoeften die door het doen van vrijwilligerswerk worden vervuld. En hoe fijn is het voor eenieder dat er vrijwilligers zijn, dat er mensen zijn die omkijken naar een ander, ontmoeting mogelijk maken, mensen samenbrengen, dát doen wat niet door beroepskrachten kan worden gedaan?! Vrijwilligers vormen het fundament van onze samenleving. Het Vrijwilligers Servicepunt (VSP) van Figulus Welzijn ondersteunt, adviseert en werkt samen met organisaties, verenigingen en stichtingen om vrijwilligerswerk voor iedereen toegankelijk en aantrekkelijk te maken.

Doelstelling 1:

Mensen doen mee door zich vrijwillig in te zetten voor een ander of de samenleving

Pijlers:

Zelf- en samenredzaamheid, gezondheid en vitaliteit

1. Mensen doen mee
2. Mensen zetten zich in voor een ander, dan wel: helpen elkaar
3. Mensen ontmoeten andere mensen
4. Mensen horen erbij
5. Vergroten van gemeenschapszin

Meetbare resultaten:

1. Mensen voelen zich van betekenis
2. Mensen voelen zich (meer) gezond en vitaal
3. Mensen *zien* (meer) naar elkaar *om*
4. Minder inzet van formele hulp en ondersteuning

Activiteiten:

- Etend ontmoeten
- Intakes potentiële vrijwilligers
- Voortgangsgesprekken met vrijwilligers
- Het doorverwijzen van vrijwilligers; intern en extern
- Aansluiten bij de werkgroep laaggeletterdheid
- Aansluiten bij Meedoenpact Aalten
- De academie
- Ondersteunen verenigingen bij inzet vrijwilligers

Meetinstrumenten:

1. Tellen van aantal gemaakte passende matches, tussen vraag en aanbod
2. Gesprekken met vrijwilligers; 0- en 1-meting; gevoel van welbevinden *toen* en *nu* a.d.h.v. positieve gezondheid

Doelstelling 2:

Verenigingen, (maatschappelijke) organisaties en bedrijven kennen en maken gebruik van het Vrijwilligers Service Punt en de Academie

Pijlers:

Samenredzaamheid

1. Verenigingen, (maatschappelijke) organisaties en bedrijven doen (samen) mee; zij ervaren het belang van oog en oor voor vrijwilligers(werk) en vervullen een verbindende rol

Meetbare resultaten:

1. Oog en oor voor vrijwilligers(werk) is zowel voor inwoners als verenigingen, (maatschappelijke) organisaties en bedrijven een vanzelfsprekendheid
2. Er is een grote verscheidenheid aan vrijwilligersplekken beschikbaar
3. Meer mensen doen vrijwilligerswerk; aansluitend op hun wensen

Activiteiten:

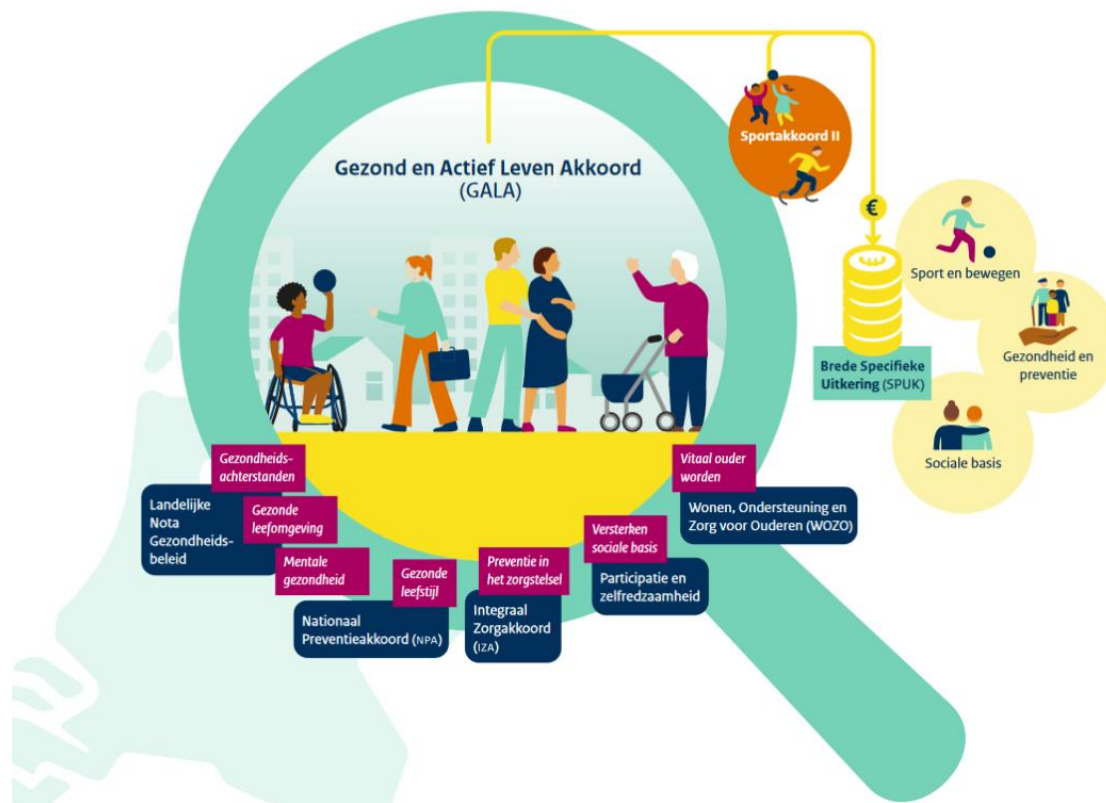
- Aanwezigheid bij verenigingsavonden in de gemeente Aalten
- Jaarlijkse aanwezigheid bij de Beursvloer Aalten
- Onderhouden van contacten met de Aaltense Uitdaging
- Netwerken in de gemeente; gezicht laten zien bij (maatschappelijke) organisaties en bedrijven
- Zichtbaarheid op sociale media, Vitaal BAD en regionale bladen
- (Door)ontwikkelen van de Academie

Meetinstrumenten:

1. 'Tellen' van de (maatschappelijke) hulpvragen die zijn binnengekomen
2. 'Tellen' van het aantal matches
3. 'Tellen' van het aantal doorverwijzingen
4. Gesprekken met verenigingen, (maatschappelijke) organisaties en bedrijven over de (meer)waarde van de inzet van VSP en vrijwilligers; 'vertellen'

Bijlage

Bijlage - Akkoorden en regelingen



Afbeelding: Movisie

Het Gezond en Actief Leven Akkoord (GALA)

Het Gezond en Actief Leven Akkoord (GALA) is een akkoord dat is opgesteld tussen de rijksoverheden, gemeenten (VNG) en zorgverzekeraars. Het doel van het akkoord is het bereiken van een gezonde generatie in 2024. In het GALA worden verschillende thema's en akkoorden aan elkaar verbonden met als doel een integrale visie en aanpak op thema's die bijdragen op het gebied preventie, gezondheid en een stevige sociale basis. Het akkoord stelt op de verschillende thema's doelen en daar hangen acties aan voor gemeenten, ministerie van VWS en zorgverzekeraars. De uit te voeren acties worden gefinancierd vanuit de zogeheten Brede Specifieke Uitkering (SPUK). Bron: Movisie.

Gemeenschappelijke doelen uit het GALA:

- Terugdringen van gezondheidsachterstanden
- Een gezonde fysieke leefomgeving die uitnodigt tot bewegen en ontmoeten
- Het versterken van (de verbinding met) de sociale basis
- Een gezonde leefstijl mogelijk maken voor iedereen
- Versterken mentale weerbaarheid en mentale gezondheid
- Vitaler ouder worden
- Domeinoverstijgende inzet vanuit regionale preventieinfrastructuur

Het Integraal Zorg Akkoord - Aanvullend Zorg en Welzijn Akkoord (IZA – AZWA)

Het Integraal Zorgakkoord (IZA) heeft als doel de zorg voor de toekomst goed, toegankelijk en betaalbaar te houden. Om dit te bereiken zijn afspraken gemaakt tussen het ministerie van VWS en een groot aantal partijen in de zorg. Ondertekenaars van het IZA zijn onder meer overkoepelende organisaties van ziekenhuizen, de geestelijke gezondheidszorg en de ouderenzorg.

De werkagenda kent acht verschillende onderdelen:

1. Passende zorg: waardegedreven – samen met de patiënt, pakket en kwaliteit
2. Regionale samenwerking
3. Versterking organisatie eerstelijnszorg
4. Samenwerking sociaal domein, huisartsenzorg en ggz
5. Gezond leven en preventie
6. Arbeidsmarkt en ontzorgen zorgprofessionals
7. Digitalisering en gegevensuitwisseling
8. Contractering

Het Aanvullend Zorg- en Welzijnsakkoord (AZWA) is een landelijk akkoord tussen partijen in de zorg, welzijn en overheid, in samenwerking met het ministerie van Volksgezondheid, Welzijn en Sport (VWS). Het akkoord is getekend op 8 september 2025 als uitbreiding op het Integraal Zorgakkoord (IZA) uit 2022, om de uitvoering daarvan te versnellen en de samenwerking tussen het medisch en sociaal domein verder te versterken.

De gezondste regio

Deze onderdelen worden vanuit de verschillende thematafels van 8RHK ambassadeurs opgepakt en verder uitgewerkt. Thematafel 'De gezondste regio' sluit aan op de inzet van Figulus Welzijn, voor de gemeente Aalten. De centrale ambitie van de acht Achterhoekse gemeenten, dan wel de Regiovisie, is als volgt omschreven in het Regioplan:

'Wij willen dat Achterhoekers gezond zijn en daarover zelf de regie hebben. Gezondheid, preventie en leefstijl zijn leidend, niet ziekte en behandeling. We spannen ons er samen maximaal voor in dat onze inwoners zich gezond en gelukkig voelen en minder zorg nodig hebben. Bij al onze inspanningen betrekken we vanaf het begin inwoners en patiënten.'

Het Regiobeeld levert onderstaande conclusies op:

Dubbele vergrijzing

Door de toenemende (dubbele) vergrijzing hebben in de toekomst steeds meer inwoners van de Achterhoek een chronische aandoening. Vaak zelfs meerdere tegelijk. De groep kwetsbare ouderen neemt toe. Een van de oorzaken is dementie. Dit heeft grote impact op de volksgezondheid en zorg. Doordat veel ouderen alleen wonen, nemen ook sociale problemen zoals eenzaamheid toe.

Toenemende mentale ongezondheid

Het aantal inwoners met mentale problemen neemt de komende jaren toe. Dit betreffen met name jongeren en jongvolwassenen. Inzet op onder andere laagdrempelige preventie, vergroten weerbaarheid en normalisatie is nodig om de stijgende vraag naar psychische hulp te voorkomen.

Gezondheidsverschillen tussen verschillende SEP-groepen

Voor de groepen met een lagere sociaal economische positie (SEP) zijn extra kwetsbaar voor gezondheidsproblemen. Dit betekent dat extra inzet op integrale ondersteuning vanuit het sociaal domein en de leef- en woonomgeving van inwoners in een kwetsbare positie noodzakelijk blijft.

Informele zorg en vrijwilligers

De groeiende groep jongere ouderen (65-75 jaar) zijn de mogelijke mantelzorgers van morgen. De mate waarin mantelzorg wordt geleverd, is van invloed op de behoefte aan professionele (thuis)zorg. Inzet van mantelzorg betekent ook minder kans om deel te nemen aan de samenleving (sociale basis) en deze te verstevigen. Dit is vaker van toepassing op de groep met een lagere SEP dan de groep met een hogere SEP.

Afname aantal zorgmedewerkers

Op dit moment is er sprake van een positief mobiliteitssaldo. Er is meer instroom dan uitstroom van zorgmedewerkers. Vanwege de vergrijzing en toenemende vraag naar zorg verwachten we een tekort aan zorgmedewerkers. Met name in de sectoren VVT en ziekenhuizen.

Zorgvraag en aanbod

In de Achterhoek is er op dit moment sprake van een passende zorgvraag en een passend zorgaanbod. Door de hiervoor genoemde ontwikkelingen kan echter een disbalans ontstaan. Om de toegankelijkheid van de zorg te borgen zijn dus interventies tussen het sociaal domein en de zorgaanbieders nodig.

De volgende doelstellingen zijn verbonden aan de Regiovisie:

- De Achterhoek is de gezondste regio van Nederland door preventie en zorginnovatie.
- Inwoners van de Achterhoek zijn zelf (samen) verantwoordelijk voor hun gezondheid en behouden hier regie over.
- Er is een stimulerend, bereikbaar en betaalbaar netwerk van gezondheids- en ondersteuningsdiensten beschikbaar voor inwoners.

Het tijdelijke programmateam heeft een Regioplan ontwikkeld bestaand uit vier thema's:

1. Gezond leven en preventie
2. Veerkrachtig ouder worden
3. Mentaal gezond
4. Prettig werken in zorg en welzijn

En drie dwarsverbanden:

1. Samenwerking
2. Toekomstbestendig zorglandschap
3. Digitalisering en technologie

Om zo goed als mogelijk regionaal betrokken te zijn, hebben de Oost-Gelderse Welzijnsorganisaties de handen ineengeslagen en het samenwerkingsverband *We(!)zijn Oost Gelderland* opgericht. Vanuit deze regionale samenwerking is het voor ons haalbaar om actief betrokken te zijn bij alle regionale tafels en projecten.

Het Programma Wonen, Ondersteuning en Zorg voor Ouderen (WOZO)

Het programma heeft als doel om een omslag te maken in de organisatie van de zorg en ondersteuning voor ouderen en bestaat uit verschillende maatregelen, initiatieven en projecten gericht op het anders organiseren van ouderenzorg. VWS hanteert onderstaande uitgangspunten:

- Zelf als het kan
- Thuis als het kan
- Digitaal als het kan

Met het WOZO-programma wordt erop ingezet dat ondersteuning en zorg zich aanpassen aan de voorkeur van ouderen om zo lang mogelijk regie op het eigen leven te houden en dat zware, complexe zorgvragen zo lang mogelijk worden uitgesteld of zelfs worden voorkomen.

WOZO zet in op vijf actielijnen:

1. Samen vitaal ouder worden
2. Sterke basiszorg voor ouderen
3. Passende WLZ-zorg
4. Wonen en zorg voor ouderen
5. Arbeidsmarkt en Innovatie

Hervormingsagenda Jeugd 2023-2028

Deze agenda heeft als doel knelpunten in de jeugdzorg structureel aan te pakken. Een ander doel is het jeugdzorgstelsel financieel houdbaar te maken voor de toekomst.

In deze agenda gaat het over:

1. Meer preventie en vroegsignalering
 - Gemeenten en zorgpartners moeten meer inzetten op preventieve maatregelen en vroegtijdige ondersteuning; versterken van de sociale basis.
2. Beperken van instroom in zware jeugdzorg
 - Minder jongeren moeten doorstromen naar dure en langdurige zorgtrajecten, zoals residentiële jeugdzorg of intensieve GGZ.
 - Alternatieve en lichtere vormen van hulp moeten eerder beschikbaar zijn.
3. Meer samenwerking in de regio
 - Gemeenten, zorgverzekeraars, jeugdzorginstellingen en scholen moeten beter samenwerken om jongeren lokaal te ondersteunen.
4. Betere toegankelijkheid en kwaliteit van zorg
 - Jongeren moeten tijdig de juiste zorg krijgen, zonder lange wachtlijsten.
 - Er komt meer maatwerk in plaats van standaardoplossingen.